



CONTRIBUER A L'EDUCATION DU XXI^e SIECLE
ANTONIA INTERNATIONAL SCHOOL



Devise

*"Bien apprendre
très tôt
pour mieux apprendre
plus tard"*



Mission

« Notre mission est d'offrir à nos élèves un environnement éducatif multiculturel ouvert, dans lequel ils peuvent s'épanouir, réussir sur le plan personnel, scolaire et social, pour devenir des citoyens engagés en envisageant l'apprentissage comme un processus continu de transformation. »

Raison d'être

"Tous différents mais tous ensemble. De nos talents prenons conscience et, grandissons avec sens"

Une école engagée	Page 3
Une pédagogie de la relation	Page 4
Un savoir faire unique	Page 5
Des projets environnementaux	Page 6
Des programmes appliqués à la Pédagogie du Sens©	Page 7
Un lycée de la complexité	Page 9
Un diplôme reconnu mondialement	Page 11
Une ouverture des possibles vers les études supérieures	Page 14



une **ECOLE**

engagée

Créée en 2008, l'association Ecole Internationale Antonia, sans but lucratif, à gestion désintéressée, née d'une initiative citoyenne, est un établissement **innovant, ouvert, engagé indépendant, pleinement intégré à son écosystème.**

L'École Internationale Antonia, reconnue et enregistrée auprès de l'Académie et du Rectorat de Montpellier est une école « hors contrat », **bilingue français/anglais** de la maternelle au secondaire : collège et lycée

Son enseignement s'appuie sur une **méthode novatrice : la «Pédagogie du Sens©».**



7 classes de maternelle, 8 classes de primaire, 5 classes de secondaire

37 salariés de 15 nationalités différentes.

260 enfants de 20 nationalités différentes

L'école Internationale Antonia met en oeuvre une organisation qui valorise **l'interdépendance, la participation, et l'intelligence collective.** Elle fonctionne dans une communauté éducative inspirante : ☞parents ☞élèves ☞enseignants.

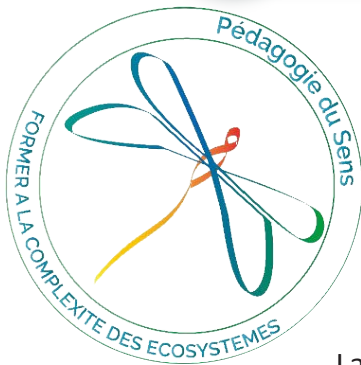
L'École Internationale Antonia tisse des liens avec de nombreux partenaires.



• AIS : Un lieu de partage de tous les savoirs



une PEDAGOGIE de la relation



La «Pédagogie du Sens®», une dynamique de projets ... dans un lieu pensé comme tiers lieu éducatif.

La «Pédagogie du Sens®» repose sur 3 piliers fondamentaux :

- I - Reconnaissance des intelligences multiples qui, en s'appuyant sur les sens des enfants, proposent des possibilités de sens aux apprentissages
- II - Projet annuel thématique qui donne aux enseignants-chercheurs la possibilité d'intensifier le travail en interdisciplinarité
- III - Bilinguisme qui, en initiation précoce, offre la chance d'agrandir la compréhension du monde par l'usage d'une autre langue

L'école renforce ses échanges avec tous les acteurs qui font des questions de l'éducation l'enjeu du XXIe siècle.

« Tous les enfants sont doués, ils ont tous du talent. Tous les enfants sont différents, ils ont tous du potentiel. C'est à l'école de proposer un environnement propice au développement de leurs compétences et favorable à leur épanouissement » N.W.

Antonia est labellisée ECO-ECOLE, affiliée au Club UNESCO . Elle est rattachée à la chaire universitaire par le groupe Reliance en complexité, fondé et dirigé par **Edgar MORIN**.



• AIS : Apprendre à vivre le monde en interdépendance



un SAVOIR FAIRE

Unique

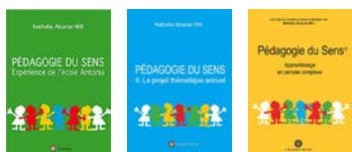


L'école est gérée en **entreprise libérée**. Elle devient alors un **laboratoire pédagogique et managérial** qui s'appuie sur un écosystème de transmission des savoirs par l'interdisciplinarité.

Pédagogie singulière, **la Pédagogie du Sens® favorise l'émergence de la pensée complexe en co-construction** en s'appuyant sur différents supports :



Un centre de formation et de conseil : Pour se former à la Pédagogie du Sens®, l'école internationale Antonia dispose d'un centre de formation certifié QUALIOPi pour développer les aspects de la complexité et de l'interdisciplinarité. Chaque année de nombreux stagiaires français et étrangers s'enrichissent de cette opportunité.



Des publications : Trois livres "Pédagogie du sens©, Expérience de l'école Antonia", "Pédagogie du sens©, Le projet thématique annuel", "Pédagogie du sens©, Apprentissages en pensée complexe" permettent de s'immerger dans l'écosystème de pensée et d'apprentissage de l'école.



Un cercle de recherche : Les enseignants de l'école Antonia sont des enseignants chercheurs formés à la recherche-action et à la co-construction permanente d'outils en résonance avec les besoins actuels des élèves, de la société et de l'époque.



La communauté éducative, enseignants, parents, enfants, unissent leurs forces en rejoignant le club ABC pour soutenir tous les projets proposés par l'école.

• AIS : Un système de management atypique





des PROJETS

environnementaux



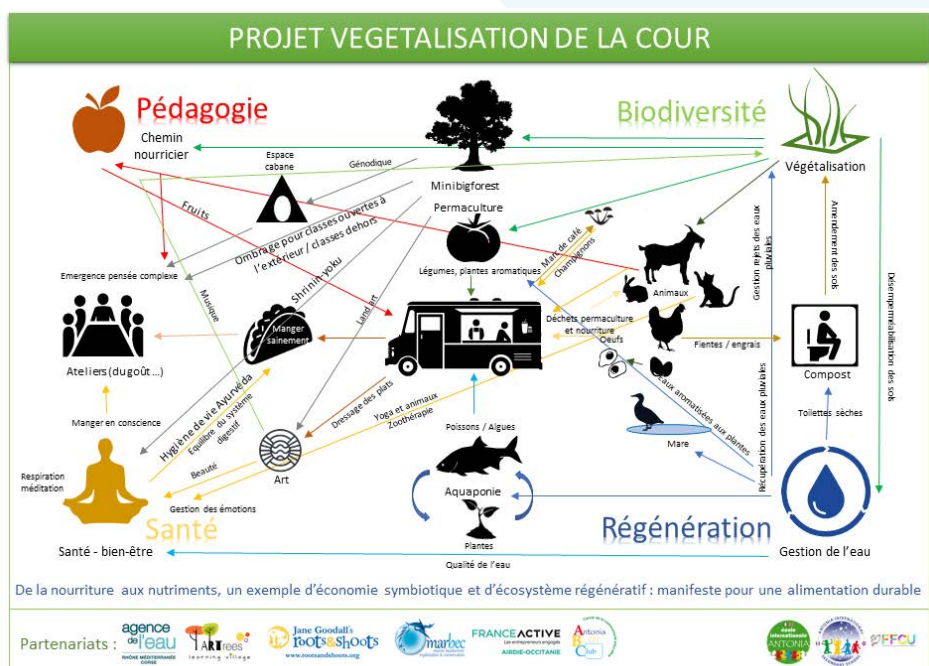
Manifeste pour une alimentation durable à l'école



PROJETS EN COURS 2022-2023

En cette année de *L'Homme (& le) vivant* : travail sur la problématique de l'**EAU** avec le label Eco-Ecole, le Hackathon et le projet Guatemala avec Terres des Hommes et Movimiento Tzuk Kim-Pop .

Poursuite de la végétalisation de la cour en lien avec l'alimentation durable.



De la nourriture aux nutriments, un exemple d'économie symbiotique et d'écosystème régénératif : manifeste pour une alimentation durable

- Partenariats : agence de l'eau, ART, Jane Goodall's BOOTS & SHOES, marbec, FRANCE ACTIVE, Aïma, Club, FFCU



des PROGRAMMES APPLIQUES suivant la Pédagogie du Sens©

Toutes nos classes de la maternelle au lycée s'appuient sur les orientations officielles de l'Éducation Nationale, avec spécificités du programme IB pour les deux dernières années de lycée. Les fiches pédagogiques en maternelle qui constituent le support à notre enseignement ont été conçues par notre équipe. Elles s'inscrivent dans le cadre de l'application de la Pédagogie du Sens© propre à notre école.

Chaque année un thème de travail qui sert de fil conducteur au projet pédagogique **est choisi**. C'est le projet d'école.

**Nos classes de Maternelle :*



Il existe 4 niveaux en maternelle :

- TPS pour les enfants de 2 ans
- Petite Section pour les enfants de 3 ans
- Moyenne Section pour les 4 ans
- Grande Section pour les enfants de 5 ans

Il peut également y avoir des classes mixtes pour des raisons pédagogiques . Les enfants accueillis au jardin d'enfants suivent un programme d'éveil **préscolaire adapté**. Une initiation à l'anglais est **proposée tout au long de la semaine**.

Pour garantir un suivi personnalisé de nos élèves nous avons fait le choix de fonctionner en groupes à taille humaine : **18 élèves par classe en moyenne**.

Le programme suivi s'attache plus particulièrement :

- au **développement** personnel et social de l'enfant
- au développement de ses facultés motrices
- à l'éveil de sa **sensibilité** artistique et culturelle
- à la maîtrise des activités de prélecture, pré-écriture
- à l'éveil aux mathématiques et aux sciences
- à la découverte des **ateliers** de langage (langues maternelles et étrangères)
- à la construction d'un **esprit libre** (éveil à la philosophie, histoire de l'art...)
- à la découverte de la pratique du **yoga**

Le programme quotidien est organisé de façon à alterner les **ateliers francophones et anglophones**. Actuellement la classe de grande section est rattachée au primaire. Elle est conçue comme une classe finalisant le travail accompli durant les deux années préalables avant le passage au CP.

Ces classes fonctionnent en ateliers de travail avec des intervenants extérieurs et/ou des enseignants des autres classes pour ouvrir les enfants à différents types d'apprentissage : sport, musique, langues étrangères. Une attention est portée pour limiter l'usage des écrans.

AIS : Une pédagogie adaptée à chacun des enfants



**Nos classes de Primaire :*



L'introduction d'un enseignement international dispensé en anglais offre ainsi un enseignement équilibré dans les deux langues.
5 niveaux : Les niveaux peuvent être mêlés.

- CP - CE1 - CE2 - CM1 - CM2

Dossier scolaire : Un livret scolaire est remis aux familles chaque fin de semestre pour permettre le suivi attentif des élèves. Les responsables légaux ont l'obligation de télécharger ce document à la fin de l'année scolaire, en juin, pour conserver les livrets de compétences et d'appréciations.

Un entretien avec les responsables peut être sollicité pour mettre en place des stratégies d'accompagnement personnalisé des élèves. Une équipe pluridisciplinaire peut aussi être convoquée si besoin.



**Nos classes de Collège :*



Elles fonctionnent selon la Pédagogie du Sens© mettant en lien les différents apprentissages. Une éducation aux médias et à l'information est visée en interdisciplinarité durant le cursus des 4 années.

Les orientations officielles de l'Education de Nationale quant aux programmes sont suivies.

La poursuite d'un enseignement international dispensé en anglais et en français , offre ainsi un enseignement équilibré dans les deux langues.

Une troisième langue est introduite (espagnol) ainsi qu'une initiation au grec moderne.

4 niveaux : Les niveaux peuvent être mêlés

Sixième - Cinquième - Quatrième - Troisième

**Nos classes de Lycée :*



Nous suivons un programme bilingue dans son intégralité, en appliquant la Pédagogie du Sens©, et favorisant l'émergence de la pensée complexe. La classe de seconde est une classe de préparation aux exigences du profil de l'élève fin d'étude secondaire.

AIS est certifiée depuis mai 2023 pour préparer les élèves au programme du diplôme IB - International Baccalaureate IB.

3 niveaux sont prévus :

- Seconde - Première DP1 (ouverture Septembre 2023) - Terminale DP2 (ouverture septembre 2024)







un LYCEE


De la complexité


Antonia de Montpellier prépare aux nouveaux défis auxquels les jeunes devront faire face. Il permet ainsi d'achever le cursus scolaire bilingue entamé depuis la maternelle par un diplôme qualifiant d'envergure internationale ouvrant les portes des universités du monde entier.

Les 7 savoirs nécessaires à l'éducation du futur proposés par Edgar Morin rencontrent les valeurs humanistes portées par la Pédagogie du Sens©, pour créer à Montpellier le premier lycée dédié au déploiement de la pensée complexe.

 **Le cursus international IB** est choisi pour sa vision holistique de l'enseignement issue de l'application de la Pédagogie du Sens©.

 **Enseigner la cécité de la connaissance : erreur et illusion/ les principes d'une connaissance pertinente**
Son esprit d'ouverture par la pratique du bilinguisme (anglais à 60%) et la quête d'individuation.

 **Affronter les incertitudes**
Son approche internationale, interdisciplinaire, collaborative, centrée sur l'élève engagé et responsable dans ses interactions (triple lien à soi, aux autres, à l'environnement).

 **Enseigner l'éthique du genre humain/ enseigner la compréhension**
Son approche de la liberté au sein d'un écosystème interdépendant, vivant, mouvant.

Enseigner la condition humaine/enseigner l'identité terrienne

- Une vision holistique de l'enseignement, la poursuite de l'application de la Pédagogie du Sens©
- Un enseignement bilingue cultivant l'esprit d'ouverture
- Une approche internationale, interdisciplinaire et collaborative avec l'élève, considéré dans ses interactions
- Garder cet établissement libre, laïque, indépendant et engagé

**Un programme Interdisciplinaire, avec une ouverture au monde pour un diplôme reconnu mondialement.
Un diplôme pour des profils d'élèves, de professeurs et de parents audacieux et engagés.**



AIS : Un lycée des idées et de l'action



un **DIPLOME**

reconnu mondialement

Enquêteur
 Bien informé
 Penseur
 Communicateur
 Doté de principes
 Ouvert d'esprit
 Bienveillant
 Preneur de risques
 Équilibré
 Réfléchi
Profil de l'apprenant IB®

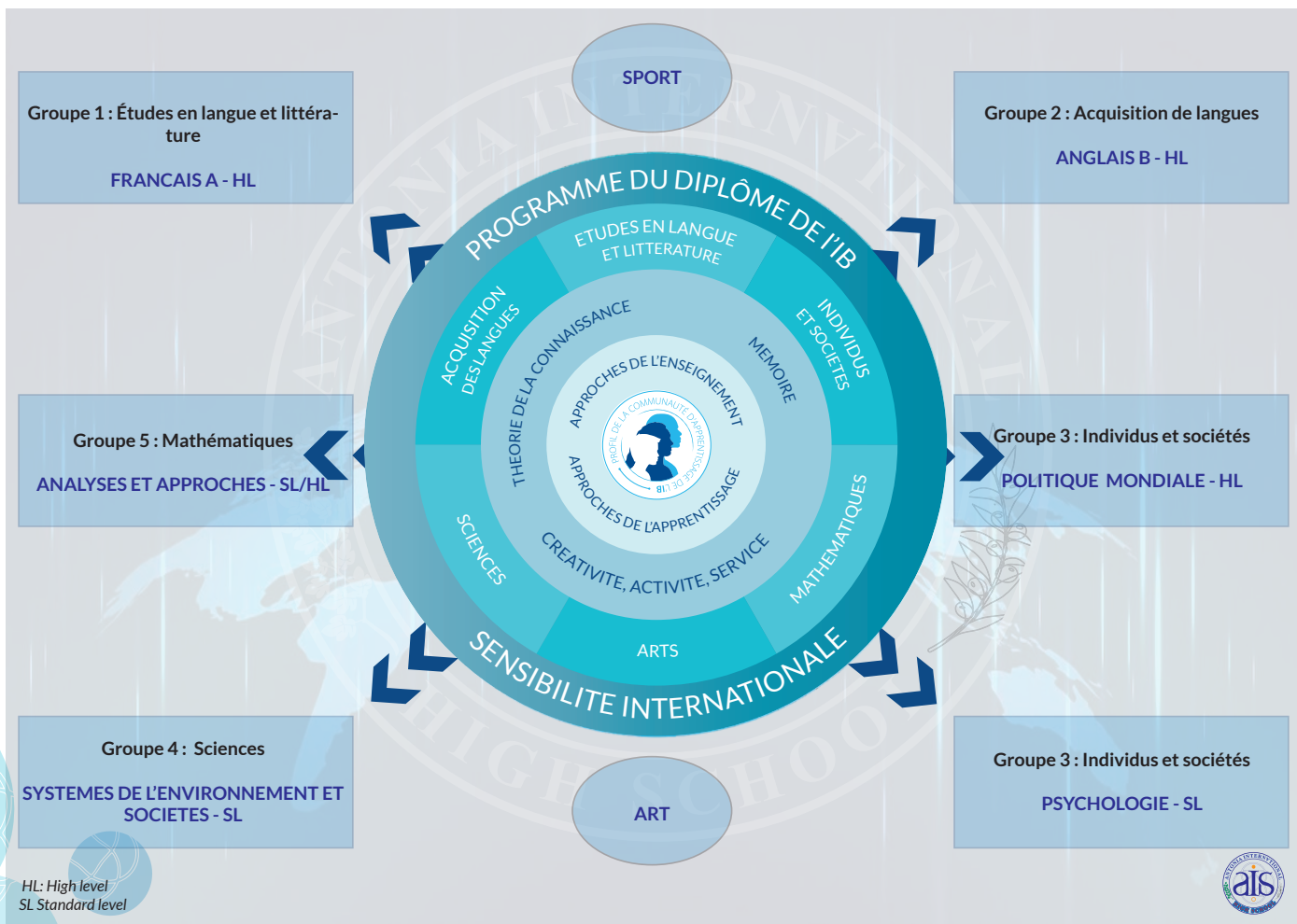


AIS Montpellier est un établissement scolaire candidat* en vue de proposer le Programme du Diplôme. Notre établissement souhaite devenir une école du monde de l'IB. Les écoles du monde de l'IB partagent toutes une même philosophie : un engagement envers une éducation internationale stimulante et de grande qualité, que nous considérons essentielle pour nos élèves.

**Seuls les établissements autorisés par l'Organisation de l'IB peuvent proposer l'un de ses quatre programmes scolaires : le Programme primaire (PP), le Programme d'éducation intermédiaire (PEI), le Programme du diplôme ou le Programme à orientation professionnelle (POP). Le statut d'établissement candidat ne garantit pas que cette autorisation soit accordée.*



AIS Choix des sujets Cohort 2023-2025



Langage A: Français ou Anglais
 Langage B: Français ou Anglais

Cohort 2024-2026: Addition de Biology SL ou Physics /HL in Group 4

• **AIS : Une école certifiée pour la préparation au programme du diplôme IB**

Pourquoi ce choix de sujets ?

1. Les valeurs et principes de la Pédagogie du Sens© confèrent à notre école une forte identité basée sur la place de l'humain parmi les inter-êtres. Toute notre équipe est formée à la singularité de notre pédagogie. L'alignement de nos engagements en faveur de la Vie a guidé le choix de nos sujets : rendre le monde meilleur, encourager nos étudiants à développer la pensée complexe par la recherche et l'expérimentation.

2. Nous sommes conscients que de nouveaux élèves rejoindront notre école, c'est pourquoi nous proposerons les langues A et B en français et en anglais. Nous ajouterons la biologie en septembre 2024.

3. Notre équipe pédagogique : notre équipe s'est portée volontaire pour rejoindre l'équipe de l'IB et est officiellement formée à l'IB par l'IB et tout au long de l'année.

4. Diplôme bilingue : nous souhaitons offrir le Diplôme Bilingue à nos élèves. Pour ce faire, ils choisiront une matière enseignée au niveau Standard du groupe 3 en anglais tout en prenant la langue A en français.

En gardant ces critères à l'esprit, voici nos choix de matières pour notre Programme du Diplôme IB à partir de septembre 2023 (année 1)

Groupe 1 : Etudes en langue et littérature :

- Langue A : langue et littérature : FRANÇAIS et ANGLAIS NS (selon la langue maternelle de nos élèves)

Group 2: Language acquisition

- Langue B : ANGLAIS et FRANÇAIS NM/NS (selon la langue maternelle de nos élèves)

Group 3: Individus et sociétés

- Politique mondiale ANGLAIS NS (Diplôme bilingue)
- Psychologie FRANÇAIS NM

Group 4 : Sciences

- Systèmes et sociétés de l'environnement ANGLAIS NM
- Biologie ANGLAIS NM/ NS (septembre 2024)

Group 5 : Mathématiques

- Mathématiques : Analyse et approches ANGLAIS NM et NS



CŒUR du diplôme

Le diplôme est conçu autour de trois approches autour desquelles gravitent pour les alimenter les 5 groupes (Etudes en langue et littérature, Langage acquisition, Individus et sociétés, Sciences, Mathématiques) constituant l'apprentissage afin que l'élève au centre développe les qualités du profil de l'apprenant IB.

- Théorie de la connaissance (TDC)

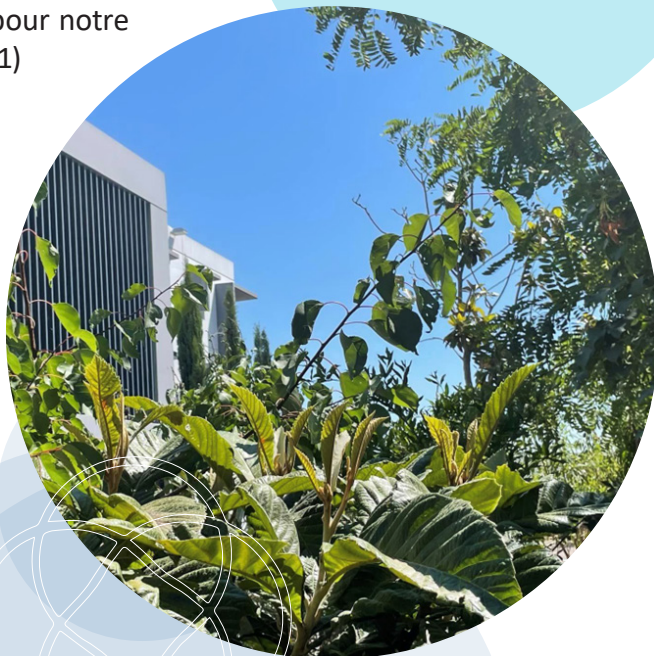
Une réflexion sur la nature de la connaissance et sur la façon dont nous savons ce que nous prétendons savoir.

- Le mémoire

Un travail de recherche indépendant et autodirigé, qui se termine par un mémoire de recherche de 4 000 mots.

- Créativité, activité, service (CAS)

Des projets liés à ces trois concepts.



Les matières de l'IB sont notées de 7 à 1 comme suit :

Grade	Description
7	Excellent
6	Tres Bien
5	Bien
4	Satisfaisant
3	Mediocre
2	Pauvre
1	Tres Pauvre

Le diplôme du DP est composé d'examens internes et externes.

Les évaluations internes de l'IB peuvent être des projets à long terme tels que des recherches, des rapports, des présentations orales et des vidéos. Par exemple, dans le groupe 5 (sciences), vous réalisez des rapports de laboratoire, et dans le groupe 2 (acquisition d'une langue), vous avez un oral.

Tous les examens sont ajustés par des examinateurs de l'IB et les notes peuvent être revues.

Les examens internes varient de 15 à 30 % de la note finale et sont généralement évalués par le professeur de la matière.

Le reste du programme IB est évalué en externe avec des examens finaux. Les examens de l'IB sont cumulatifs, les évaluations de toutes les matières étant effectuées en une seule fois à la fin de la deuxième année du programme du Diplôme, généralement en mai.



Le COEUR :

La théorie de la connaissance (TDC) et le mémoire sont notés de A à E. La troisième composante du tronc commun, le CAS, ne reçoit pas de note, mais le fait de ne pas compléter un portfolio CAS empêchera les élèves d'obtenir leur diplôme. Le tronc commun vaut entre zéro et trois points ajoutés aux points globaux du diplôme. Le candidat peut également ne pas obtenir le certificat de diplôme s'il obtient la note E ou N à la TDC ou au mémoire.

Conditions d'attribution du Diplôme de fin d'étude secondaire IB

Les conditions suivantes doivent être remplies (à partir des procédures d'évaluation du Programme du diplôme 2023) :

- Les exigences du CAS ont été satisfaites ;
- Le total des points du candidat est égal ou supérieur à 24 ;
- Aucune note 1 n'est attribuée dans une matière/niveau ;
- Il n'y a pas plus de deux notes 2 attribuées (NM/NS) ;

- Il n'y a pas plus de trois notes 3 ou moins attribuées (NM/NS);
- Le candidat a obtenu 12 points ou plus dans les matières NS (pour les candidats qui s'inscrivent à quatre matières HL, les trois meilleures notes comptent) ;
- Le candidat a obtenu 9 points ou plus dans les matières NM (les candidats qui s'inscrivent à deux matières NM doivent obtenir au moins 5 points dans les matières NM).
- Un maximum de trois (3) sessions d'examens est autorisé pour satisfaire aux conditions d'obtention du diplôme de l'IB.
- Le candidat n'a pas reçu de sanction pour mauvaise conduite académique de la part de la commission d'attribution finale.

TOK / EE	A	B	C	D	E
A	3	3	2	2	Failing Condition
B	3	2	2	1	
C	2	2	1	0	
D	2	1	0	0	
E	Failing Condition				

Le résultat final d'un élève au diplôme est constitué des notes combinées de chaque matière. Le diplôme est décerné aux élèves qui obtiennent au moins 24 points, sous réserve de certains niveaux de performance minimum, notamment la réussite des trois éléments essentiels du tronc commun du Programme du Diplôme.





une **OUVERTURE DES POSSIBLES** pour les études supérieures

Orientation universitaire pour les élèves de l'IB

À AIS Montpellier, le coordinateur/conseiller DP conseil, accompagne et fournit une liste de sites Web utiles liés à la recherche d'une université et au processus d'admission.

Tout au long de l'année, des séances d'information sur des sujets pertinents sont proposées aux élèves et aux parents, comme par exemple : comment choisir une université ; comment rédiger un essai/une déclaration personnelle ; comment prendre une année sabbatique ; où étudier en comparant les États-Unis, le Royaume-Uni et l'Europe, etc...

Dès la 6e, nous organisons des journées d'exploration des carrières, une introspection par le biais d'un inventaire informel des intérêts et des évaluations de la personnalité.

Nous insistons sur l'importance de s'impliquer et de s'engager dans la communauté ; AIS est labélisée ECO-ECOLE, affiliée à l'UNESCO et partenaire de Terres des Hommes.

Nos futurs étudiants du Programme du Diplôme sont guidés dans le choix des cours afin de s'assurer qu'ils correspondent à leurs futurs projets universitaires (des cours seront ajoutés chaque année). Nous organisons également des sorties sur le terrain dans le cadre des salons universitaires.

Pendant la première année du diplôme, les élèves doivent commencer leur recherche d'université. Nous encourageons les élèves à assister à toutes les journées portes ouvertes virtuelles, ou/et à visiter les écoles. Les élèves doivent également commencer à rédiger une ébauche de l'essai universitaire/de la déclaration personnelle à la fin du printemps.

Au cours de la deuxième année du programme du diplôme, les étudiants rencontrent le coordinateur/conseiller du Diplôme pour finaliser les demandes d'inscription aux universités, les déclarations personnelles, les références, etc.

Exemple de calendrier pour les dates limites d'inscription dans les universités :

États-Unis : octobre pour les « admissions anticipées » novembre pour les admissions normales

<https://www.studyusa.com/en/a/34/applying-for-admission-to-a-u-s-program>

UK : Première semaine de décembre pour les demandes UCAS

<https://www.ucas.com/undergraduate/applying-to-university>

France: Janvier à Avril par Parcoursup pour la majorité des universités et grandes écoles.

Note Finale Prévue

Les élèves du Programme du Diplôme IB reçoivent de leurs enseignants une note prévisionnelle pour chaque classe à la fin du mois de mars de la dernière année du diplôme, soit environ six semaines avant les examens finaux, qui est communiquée à l'IB.

Cette note prévisionnelle est basée sur les progrès de l'élève tout au long du cours, en particulier sur les résultats de l'évaluation interne (IA), les examens blancs et autres évaluations importantes au cours des deux années du programme.

La note finale prévue est une exigence de l'IB pour que tous les enseignants aient une idée de la performance globale de l'élève dans chaque cours. Elle peut également être utilisée en cas de maladie ou de perte de l'examen par le centre de l'IB.

Aujourd'hui, les universités du monde entier demandent aux écoles de l'IB de fournir les notes prévisionnelles dans le cadre du processus de candidature à l'université. Étant donné que la plupart des processus de demande d'inscription à l'université commencent à la fin de la première année du programme du diplôme, nous fournirons des "notes finales prévues pour l'université" en juin de la première année du programme, qui seront révisées en octobre et en décembre de la deuxième année, les notes finales prévues officielles étant soumises en mars de la deuxième année à l'IB.

L'objectif de ce processus est de s'assurer que les notes finales prévues pour l'université sont basées sur les résultats antérieurs des élèves, tout comme les notes finales prévues officielles de l'IB, ce qui permet des prédictions équitables et réalistes.





Information

2 Rue Patrice Lumumba
34070 MONTPELLIER

Téléphone : 04 67 71 69 70

E-mail : contact@ecoleantonia-montpellier.com

<https://www.ecoleantonia-montpellier.com/>